

Gilet SANS biais, version Vichy :

Tailles : 34 - 36 - 38 - 40 - 42 - 44 - 46 - 48 - 50 - 52 - 54 - 56.

FOURNITURES *la droguerie*

- **Tissu A** "Vichy in the city 6x6" Fraise/grenadine (laize 1,39 m) : 60 - 60 - 60 - 60 - 60 - 60 - 60 - 100 - 100 - 100 - 100 - 100 cm
- **Tissu B** "Douce romance unie" Baie rose (laize 1,33 m) : 60 - 60 - 60 - 60 - 60 - 60 - 60 - 70 - 100 - 100 - 120 - 120 cm
- **Ouatine** (laize 1,60 m) : 60 - 60 - 60 - 60 - 60 - 60 - 60 - 70 - 70 - 70 - 70 - 70 cm
- **Petit croquet** Rouge cerise (6 mm) : 2,60 - 2,60 - 2,60 - 2,60 - 2,80 - 2,80 - 2,80 - 3 - 3 - 3 - 3,20 - 3,20 m
- **Agrément** dame de coeur Rouge (24 mm) : 1
- **Agrément** coeur ajouré Rouge (39 mm) : 1
- **Agrément** coeur ajouré Rose (39 mm) : 1
- **Accessoires** "clash embout" Doré : 3
- **Accessoires** "clash pointe" Doré : 3
- **Fil à coudre** Rose n° 890 : 1 bobine



Si vous utilisez un tissu à carreaux, à rayures ou à motifs, avant de couper le tissu veillez à bien aligner vos morceaux pour de jolis raccords.

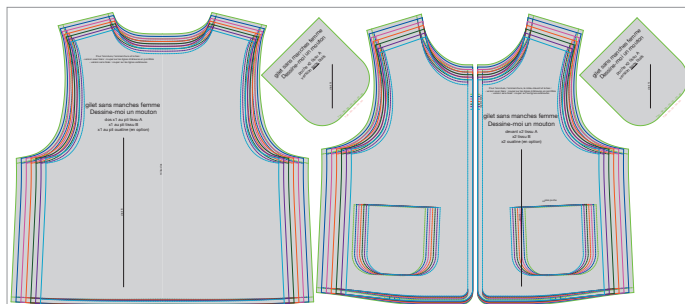
Couper en suivant le patron :

- dans le tissu A : 2 devants, 1 dos et 2 poches (coupées dans le biais).
- dans le tissu B et dans la ouatine : 2 devants, 1 dos.

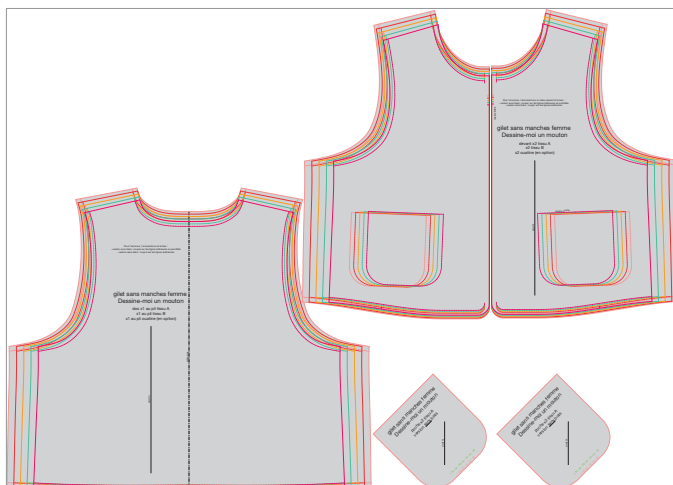
Les valeurs de couture (1 cm) sont comprises.

TISSU A (largeur 1,39 m)

34 à 46 : 60 cm de tissu A (largeur 1,39 m)



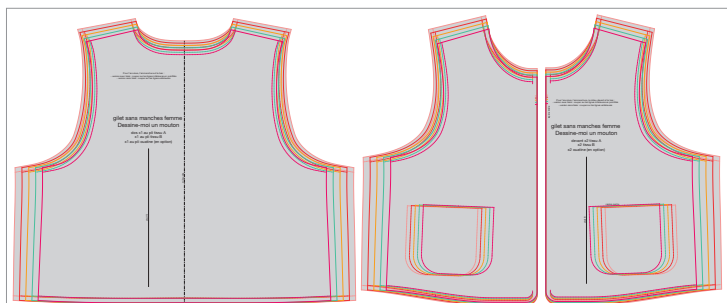
48 à 56 : 1 m de tissu A (largeur 1,39 m)



OUATINE

34 à 46 : 60 cm de ouatine (largeur 1,60 m)

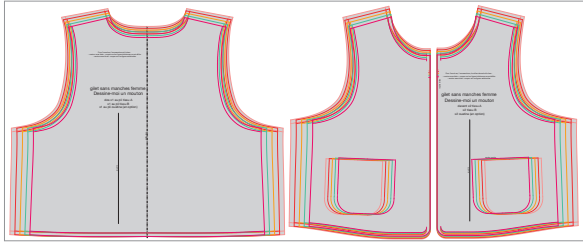
48 à 56 : 70 cm de ouatine (largeur 1,60 m)



TISSU B

34 à 46 : 60 cm de tissu B (largeur 1,33 m)

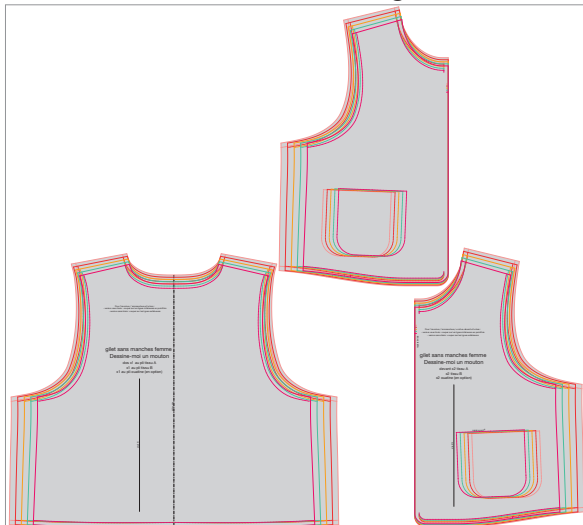
48 : 70 cm de tissu B (largeur 1,33 m)



50 à 52 : 1 m de tissu B (largeur 1,33 m)



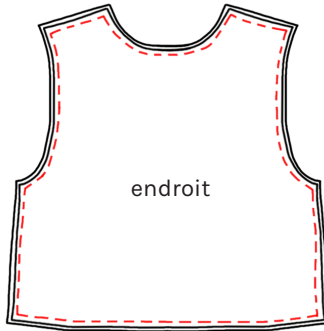
54 à 56 : 1,20 m de tissu B (largeur 1,33 m)



Doublure gilet (tissu B) :

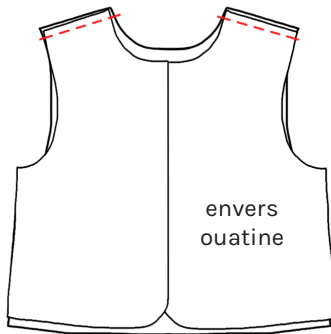
1 OUATINE

Épingler le dos en ouatine sur l'envers du dos en doublure, piquer tout autour à 0,5 cm pour maintenir. Répéter l'opération avec les pièces du devant.



2 ÉPAULES (x2)

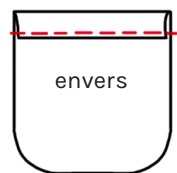
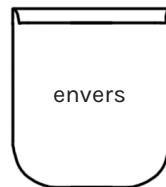
Épingler les devants sur le dos, endroit contre endroit, piquer les épaules. Ouvrir la couture au fer à repasser.



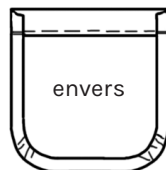
Dessus gilet (tissu A) :

3 POCHE (EN OPTION)

Au fer à repasser, marquer 2 replis sur le haut de la poche (1 puis 1,5 cm), piquer.



Au fer à repasser, marquer un repli de 1 cm sur le tour de la poche puis l'épingler sur le devant en suivant le repère, piquer.

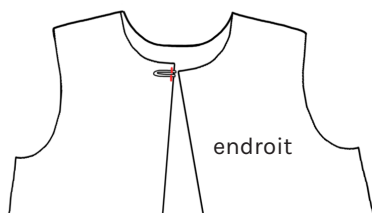


4 ÉPAULES (x2)

Épingler les devants sur le dos, endroit contre endroit, piquer les épaules. Ouvrir la couture au fer à repasser.

5 BRIDE (EN OPTION)

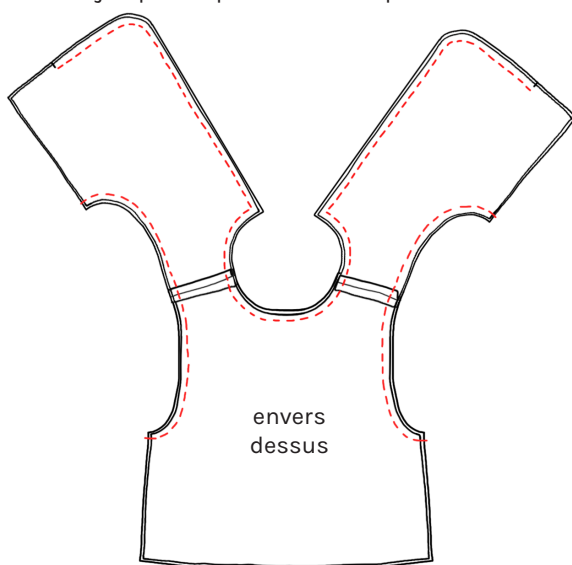
Couper 5 cm d'élastique. Le plier en 2 et l'épingler sur le devant droit, endroit contre endroit, en suivant le repère, piquer.



Assemblage doublure et dessus :

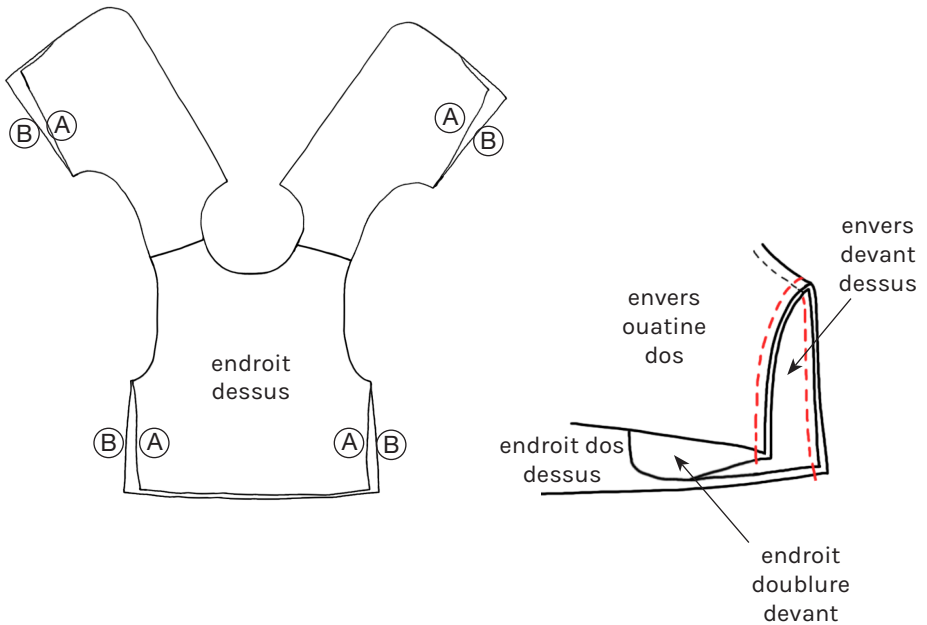
6 TOUR DEVANT ET DOS

Épingler le dessus et la doublure, endroit contre endroit, piquer les emmanchures, l'encolure et le devant jusqu'au repère. Retourner par le dos.



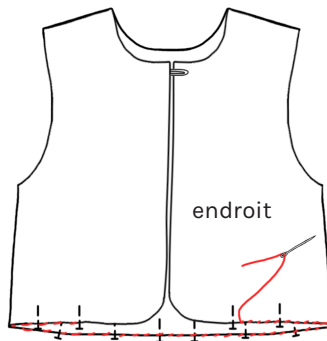
7 COTÉS (x2)

Epingler le côté devant dessus et le côté dos dessus, endroit contre endroit = A-A.
Epingler le côté devant doublure et le côté dos doublure, endroit contre endroit = B-B.
Piquer le côté dessus et le côté doublure.



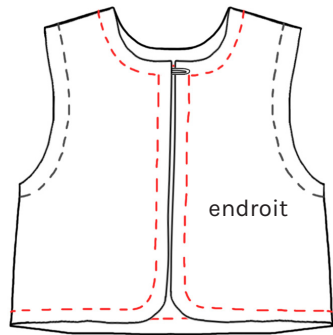
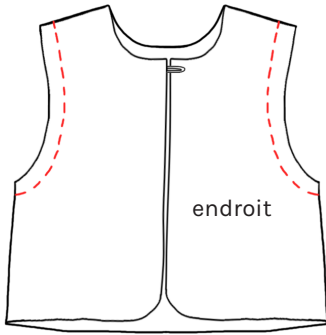
8 BAS

Replier 1 cm en bas du dessus et de la doublure. Epingler puis fermer le bas avec des points à la main.



Faire une surpiqûre autour des emmanchures à 1,5 cm.

Faire une surpiqûre autour de l'encolure, du devant et du bas à 1,5 cm.



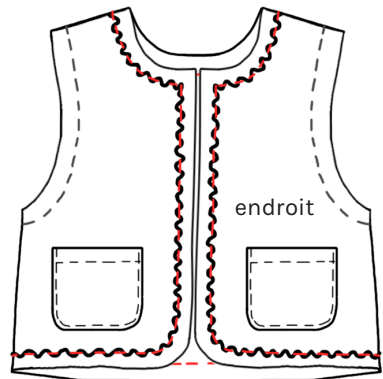
Coudre le bouton sur le devant gauche (en option).

9 BAS

Replier 1 cm en bas du dessus et de la doublure. Epingler puis fermer le bas avec des points à la main.

10 CROQUET (EN OPTION)

Piquer le petit croquet par-dessus la surpiqûre faite sur le tour du devant et du dos en commençant au côté gauche en bas (replier 1 cm au début et à la fin de la piqûre).



11 AGRÉMENTS (EN OPTION)

Coller les coeurs sur les "Clash pointe" et les piquer sur le devant droit.

